



## Índex

1. Marc general de l'estudi	2
2. Objectius de l'estudi	3
3. Metodologia	4
4. Resultats	5
4.1. Anàlisi quantitatiu	5
4.2. Anàlisi qualitatiu	7
4.2.1. Dades Personals	7
4.2.2. Itinerari Esportiu	10
4.2.3. Els càrrecs directius	11
5. Conclusions	15
6. Annexes	17
Annex 1 Quotes establertes pel CIO	18
Annex 2 Qüestionari adreçat a les dones directives de FFCC	19
Annex 3 Membres segons sexe de les Juntes Directives de les FFCC	23



## 1. Marc general de l'estudi

Davant les qüestions plantejades en el darrer Fòrum Olímpic sobre "Dones i el Moviment Olímpic: Present i Futur", celebrat a Barcelona al novembre del 1999, el Comitè Olímpic de Catalunya (COC) va oferir el seu suport organitzatiu per convocar a un debat i la creació d'un equip de treball independent, a un grup de dones implicades en el món de l'esport. D'aquí en sorgí la Comissió Dona i Esport del COC.

Fruit de les primeres reunions de la comissió, i a la vista de les xifres que indicaven l'escassa presència de les dones en els àmbits directius, ens vam plantejar: per què tan poques dones? i per què hi són les que hi són?.

Arran de les qüestions plantejades vam decidir iniciar un estudi que ens permetés contestar-les, però calia centrar-lo ja que el món de l'esport avui en dia és molt ampli i divers. Vam decidir centrar-lo únicament a l'àmbit federatiu.



## 2. Objectius de l'estudi

1. Quantificar la presència de la dona en l'estament directiu de l'esport federat català.
2. Valorar l'estat d'acompliment dels objectius fixats (annex 1) pel Comitè Internacional Olímpic en relació a la presència de la dona en els estaments directius de tots els organismes adherits al Moviment Olímpic (Federacions, CONs...)
3. Fer una aproximació del perfil d'aquestes dones (edat, estudis, situació professional, itinerari esportiu,...), la seva situació dins les estructures federatives corresponents (dedicació horària, tipus de càrrec, vinculació amb el món federatiu, etc.) i la seva relació entre la condició de dona i la posició directiva.



### 3. Metodologia

Els dos primers objectius de l'estudi s'han assolit consultant els darrers llistats disponibles de la Direcció General de l'Esport (DGE), de la Unió de Federacions Esportives Catalanes (UFEC) i de les mateixes Federacions Catalanes (FFCC) a data 10 de febrer de 2000 i de la seva actualització posterior a data del 23 d'octubre de 2000.

Per tal de respondre al tercer objectiu s'elaborà un qüestionari (annex 2) dirigit a totes aquelles dones de les quals es tenia constància eren membres de junta directiva d'alguna de les federacions catalanes.

En total el nombre de possibles subjectes a respondre el qüestionari fou de 59, de les quals en respongueren 29 (49,1%). No es van establir criteris d'exclusió, és a dir, totes les dones registrades com a directives a les FFCC amb data febrer de 2000, han estat subjecte de l'estudi.



## 4. Resultats

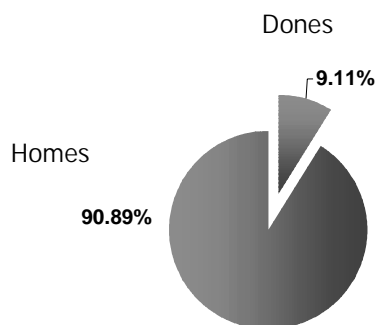
### 4.1. Anàlisi quantitatiu

**OBJECTIU 1:** Quantificar la presència de la dona en l'estament directiu de l'esport federat català.

Un cop recollides totes les dades en relació a aquest primer objectiu, es constata el fet que globalment la presència de la dona en l'àmbit federatiu, tot i haver augmentat al llarg de l'any 2000, continua sent mínima (veure taula 1).

Taula 1. Presència de la dona als càrrecs directius d'àmbit federatiu català

	Febrer 2000				Octubre 2000			
	Total	Homes	Dones	% dones	Total	Homes	Dones	% dones
<b>FFCC</b>	823	762	61	7,41	825	750	75	9.11
<b>Presidents FFCC</b>	62	60	2	3,2	62	60	2	3,2
<b>Junta Directiva UFEC</b>	11	11	0	0	11	11	0	0
<b>Comitè Executiu COC</b>	10	10	0	0	10	9	1	10



En el cas de les juntes directives de les FFCC al llarg de l'any 2000 s'ha passat de 61 a 75, és a dir, d'un 7,41% a un 9,11% de dones en les juntes directives (gràfic 1).

Gràfic 1: Membres Junta Directiva de FFCC segons sexe (octubre de 2000)

Aquesta diferència entre sexes però, encara és més gran en els càrrecs de President de Federació, el qual la dona només ocupa aquest lloc en dues ocasions (3,2% del total).



## Comissió Dona i Esport

La presència de la dona també s'ha pogut quantificar en dos organismes del món esportiu català com són la UFEC i el COC. A la junta directiva de la UFEC la presència de la dona és nul·la i en el cas del COC, n'ha incorporat una durant aquest any 2000, la qual representa el 10%.

**OBJECTIU 2:** Valorar l'estat d'acompliment dels objectius fixats (annex 1) pel CIO en relació a la presència de la dona en els estaments directius de tots els organismes adherits al Moviment Olímpic (Federacions, CONs...)

Passant a respondre el segon objectiu de l'estudi observem que tot i millorar la tendència entre febrer i octubre del 2000, en la gran majoria dels casos (67,74%), les FFCC no superen les quotes establertes pel CIO per aquest desembre de 2000.

Pel que fa a les FFCC que superen la quota del 10% (taula 2) podem observar que, només un 32,26% del total de les FFCC ho fan i que pel contrari un 38,71% no incorpora cap dona en la seva junta directiva.

**Taula 2: Anàlisi de les FFCC i el compliment de la quota establerta pel CIO**

Presència de la dona a les Juntes directives de les FFCC	Feb. 00		Oct. 00	
	N	%	N	%
+10%	18	29,03	20	32,26
0%<>10%	14	22,59	16	25,82
0%	28	45,16	24	38,71
No consten dades	2	3,22	2	3,22

Un cop quantificat l'estat de les FFCC, és interessant observar quines són aquestes federacions que tenen els % més elevats (taula 3). Les federacions que incorporen en les seves juntes percentatges més elevats de dones tendeixen a centrar-se en aquelles dedicades a l'esport per discapacitats, les pròpies amb un pes important de disciplines femenines o on la presidència està ocupada per una dona.



## Comissió Dona i Esport

Taula 3: FFCC amb els % més elevats de dones a les juntes directives

	Febrer 00	Octubre 00
	%	%
FC de Paràlisis Cerebral	60	60
FC de Disminuïts Psíquics	38,47	38,47
FC de Salvament i Socorrisme	35,72	42,86
FC de Gimnàstica	33,34	55
FC de Rem	33,34	33,34
Esquí Nàutic	22,23	33,33

Per altra banda de les 29 federacions d'esports olímpics, 12, és a dir el 41,37 %, superen la quota establerta pel CIO (veure annex 3).

### 4.2. Anàlisi qualitatiu

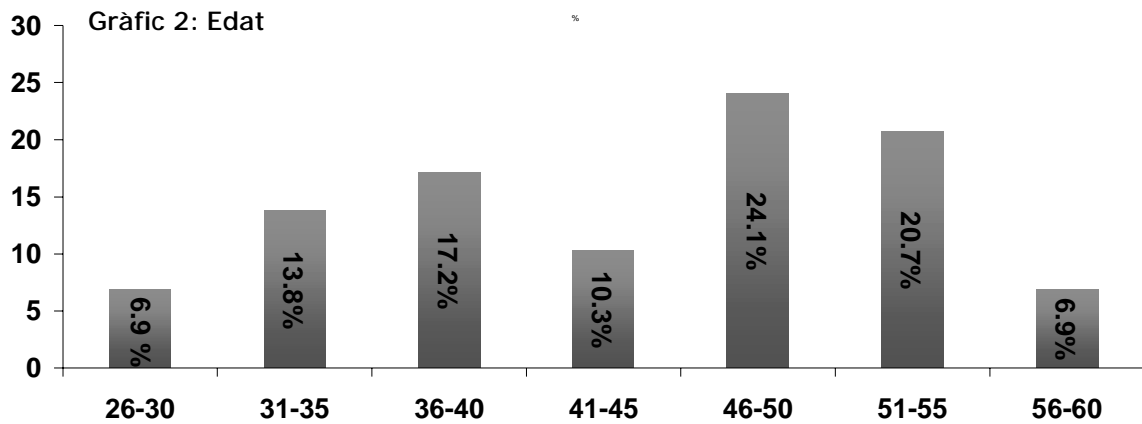
**OBJECTIU 3:** Fer una aproximació del perfil d'aquestes dones (edat, estudis, situació professional, itinerari esportiu,...), la seva situació dins les estructures federatives corresponents (dedicació horària, tipus de càrrec, vinculació amb el món federatiu, etc.) i la seva relació entre la condició de dona i la posició directiva.

#### 4.2.1. Dades personals

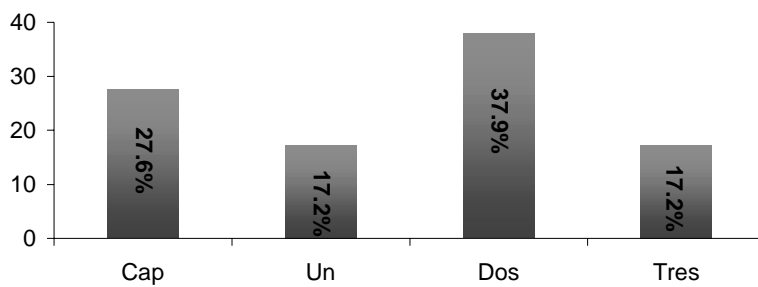
D'acord amb les respostes rebudes de l'enquesta observem que el perfil de dona directiva que s'obté, en el 55% dels casos correspon a una dona que es troba entre els 40 i 55 anys d'edat (gràfic 2), amb fills en el 72,3% dels casos i majoritàriament 2 (37,9%).(gràfic 3)



## Comissió Dona i Esport



Gràfic 3: Fills



El grau de formació de les enquestades és majoritàriament (72,4%) universitari de grau mig o superior (taula 4).

Taula 4 Nivell d'estudis

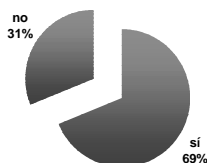
ESTUDIS	%
Graduat Escolar	6,9
Elemental	6,9
Batxillerat	13,8
Universitari mig	24,1
Univ. Superior	48,3

El seu horari laboral és d'una jornada completa (71.5%) (taula 5) però en la majoria dels casos tenen flexibilitat horària laboral (69%) (gràfic 4)



## Comissió Dona i Esport

Gràfic 4: flexibilitat horària



Taula 5: Jornada laboral

HORES LABORALS DIÀRIES %	
fins a 3 h	3,6
3-6h	17,9
6-8h	28,6
8-10h	17,9
més de 10h	25,0
NC	10,7

Malgrat la majoria d'elles treballar a jornada completa, econòmicament, en el 53,6% dels casos, no en depèn directament ningú, però aquest % s'inverteix, quan la dependència és assistencial, sent que d'una a tres persones depenen d'elles assistencialment un 62% dels casos (taula 6).

Taula 6: Dependència assistencial

Dependència	Assistencial	Econòmica
	%	%
cap	37,9	53,6
una	27,6	10,7
dues	24,1	28,6
tres	10,3	7,1

Taula 7: Dedicació horària feines domèstiques

HORES DIÀRIES FEINES DOMESTIQUES O ASSISTENCIALS	
	%
1 hora	10,3
1-3 h	41,4
3-5h	31,0
5-8h	17,2

Les dades també ens manifesten que de promig les dones enquestades dediquen unes 3 hores diàries a les feines domèstiques i/o assistencials, normalment sense cap ajut.

Addicionalment a la feina domèstica se'ls hi va consultar el tipus d'ajut que rebien a l'hora de fer les feines domèstiques i assistencials. Els resultats exposats a la taula 8 ens demostren que la franja més àmplia de dones, amb un 41,4%, no comparteix les feines domèstiques o assistencials amb ningú sinó que tota la càrrega recau en elles. Per altra banda només una de cada cinc reconeix que té les tasques domèstiques repartides, i per tant també és força elevat el percentatge de



dones (34,5 %) que manifesta rebre ajuda remunerada per aquestes tasques. Únicament el 3,5% de les dones reconeix rebre ajuda voluntària.

**Taula 8: Ajut extern en les feines domèstiques o assistencials**

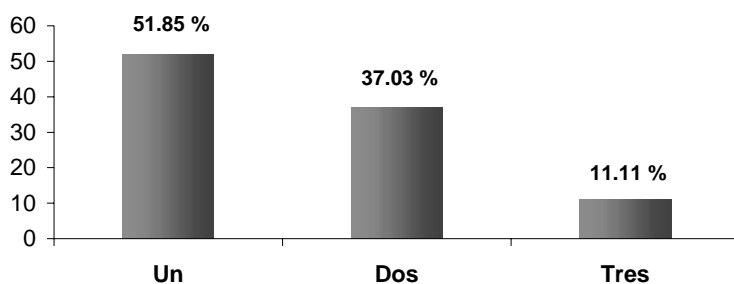
	%
Sí com a servei remunerat	34,5
Sí, d'algú voluntàriament	3,5
No, ho faig jo sola tot o gairebé tot	41,4
No, ens dividim la feina entre tots	20,6

#### **4.2.2. Itinerari Esportiu**

Del total de dones enquestades, el 92,3% han practicat algun esport o han fet activitat física anteriorment. De les que practicaven el 57,9% dels casos ho feien a nivell d'alta competició. Actualment però, malgrat mantenir-se el mateix índex de pràctica esportiva, el nivell de pràctica es concentra majoritàriament en el de lleure-salut (69%) (taula 9).

**Taula 9: Nivell pràctica esportiva**

NIVELL	Anteriorment	Actualment
	%	%
Lleure-salut	20,7	69
Competició escolar	3,4	0
Competició regional	10,3	3,4
Competició nacional	20,7	10,3
Competició internacional	37,2	10,3
No practicaven esport	7,7	7



També és significatiu el fet que gairebé la meitat de les enquestades practiquen més d'un esport o modalitat físico-esportiva (gràfic 5)

**Gràfic 5: Esports practicats actualment**



Un cop analitzats el perfil personal i esportiu de les dones enquestades entrem a analitzar la seva funció dins la federació en relació al càrrec directiu que ocupen.

### **4.2.3. Les dones i els càrrecs directius a les FFCC**

#### **a) Tipologia**

La tipologia dels càrrecs que exerceixen les entrevistades dins del sector federatiu de l'esport es concentra amb major freqüència en els càrrecs de vocal i en els càrrecs varis dins de comissions tècniques o d'arbitratge. Els altres tipus de càrrecs queden igualats o equilibrats entre els de major i els de menor responsabilitat. Aquesta distribució es produeix d'una forma bastant similar tant en el passat com en el present (taula 9).

És evident que el tipus de responsabilitat que recau sobre les dones està més relacionada amb llocs secundaris i de suport administratiu, però també s'ha de dir que, encara que no es pot parlar de dades de paritat, la tendència cap a una major incorporació de la dona en llocs de major responsabilitat i de decisió es mostra a l'alça també (encara que tímidament) en aquest sector de l'esport.

**Taula 9 : Tipus de càrrec directiu**

<b>Tipus de càrrec</b>	<b>ACTUALMENT</b>	<b>ANTERIORMENT</b>
<b>FEDERACIÓ</b>	<b>N</b>	<b>N</b>
Presidenta	1	0
Vice-presidenta	5	2
Secretària General	2	0
Vocal	8	5
Tresorera/Comptable	4	1
Secretària	2	1
Direcció tècnica	3	4
Comitès/Comissions tècniques i arbitrals	11	6
Delegada/sots delegada territorial	2	1
<b>CLUBS ENTITATS ESPORTIVES</b>		
Presidenta	3	2
Vice-presidenta	1	1
Gerent	1	1
Tresorera	1	0
Secretària	2	3
Vocal	0	3
Direcció Tècnica	1	5
Comissions tècniques	5	3
<b>TOTAL CÀRRECS</b>	<b>52</b>	<b>38</b>



## b) Nombre de càrrecs

Un altra dada a destacar d'entre els càrrecs que les entrevistades ocupen ara i els que ocupaven abans és l'augment del nombre de càrrecs que exerceixen cadascuna. Aquest nombre ha augmentat notablement com es pot comprovar en l'anterior taula: el total de les 29 entrevistades exercien 38 càrrecs anteriorment (que representa 1,3 càrrec per persona, com a mitjana) mentre que en l'actualitat n'exerceixen un total de 52 (augmentant la mitjana a 1,8 càrrec per persona).

Si ho analitzem més detalladament, es comprova el següent:

Actualment hi ha 13 dones que exerceixen un sol càrrec (45%), 11 que exerceixen 2 càrrecs (38%) i la resta (17%) que exerceixen de 3 o 4 i excepcionalment una dona exerceix 6 càrrecs. En canvi anteriorment, d'aquestes mateixes dones, 11 (38%) no ocupaven cap càrrec; 5 dones ocupaven 1 sol càrrec, 12 dones n'ocupaven 2 o 3 i també una que n'ocupava 6 de càrrecs.

Per tant, del passat al present s'han produït tres fenòmens: d'una banda hi ha hagut un percentatge important de noves incorporacions a càrrecs federatius i associatius, s'ha doblat el nombre de càrrecs de les dones que anteriorment ja n'exercien algun i finalment els càrrecs són de major responsabilitat.

## c) Dedicació al Càrrec

Taula 10: dedicació horària

TEMPS DE DEDICACIÓ SETMANAL QUE COMPORTA EL CÀRREC	
	%
+ 40 hores	3,7
35-40 hores	3,7
15-24 hores	14,8
10-14 hores	18,5
5-9 hores	25,9
-5 hores	29,6
NC	3,7

Pel que fa al càrrec directiu la dona enquestada hi té una dedicació variable que oscil·la majoritàriament al voltant de les 5 hores setmanals (55,5%). L'extrem superior de dedicació correspon al 7,4% que hi dedica més de 35 hores setmanals, mentre que un 14,8% hi dedica de 15 a 24 hores setmanals i un 18,5% hi dedica de 10 a 14 hores (taula 10).

## d) Remuneració

És important destacar el fet que dels càrrecs que la dona directiva desenvolupa, majoritàriament no tenen una remuneració (69%), en un 20,7% dels casos es compensen part de les despeses i només en un 10,3% es remuneren els càrrecs laboralment o professionalment (taula 11).



## Comissió Dona i Esport

Taula 11: remuneració dels càrrecs

SÓN CÀRRECS REMUNERATS?	
	%
sí, laboralment	10,3
recompensen despeses	20,7
no	69,0

### e) Altres funcions

De les dones enquestades un 79,3% dels casos compagina el càrrec directiu amb altres funcions en el món de l'esport com ara l'entrenament o l'arbitratge, un 20,7% compagina el càrrec amb les dues funcions i en la mateixa proporció no el compaginen ni amb l'arbitratge ni amb l'entrenament (taula 12).

Taula 12: altres funcions

ALTRES FUNCIONS	
	%
Àrbitre/jutge	34,5
Entrenadora	24,1
Les dues	20,7
Cap de les dues	20,7

### f) Dificultats com a dona

Al ser preguntades sobre la pròpia percepció de desigualtat o discriminació tant en l'exercici del càrrec esportiu com en les altres activitats desenvolupades es manifesta que la condició de dona no ha ocasionat majoritàriament dificultats (taula 13).

Taula 13: Dificultats com a dona

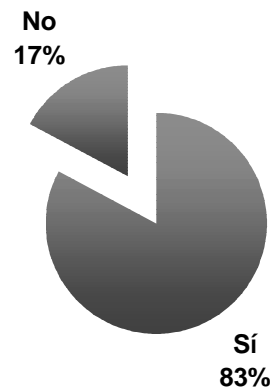
CONDICIÓ DE DONA	ACTIVITAT FEDERATIVA	ALTRES ACTIVITATS
DIFICULTA		
	%	%
Sí	20,7	31,0
No	79,3	58,6
NS/NC	-	10,3



Gràfic 6: Cal fer accions perquè hi hagi més dones?

En canvi sí que es manifesta una opinió molt majoritària (82,8%) a favor de fer accions per a que hi hagi més dones en llocs directius o de decisió (gràfic 6).

Malgrat pensar que cal fer accions, el 80% de les entrevistades no té cap suggeriment per afavorir una major incorporació de les dones en llocs directius o de decisió.



El 20% que fa suggeriments, aposta majoritàriament per l'acció d'establir quotes de participació i després se n'expressen d'altres com: augmentar el nivell de consciència social en general i de les dones en particular; introduir-se poc a poc demostrant les capacitats i tenint més iniciatives; alliberar les dones de les responsabilitats familiars; més formació; major presència en els mitjans de comunicació; dimensionar les tasques directives...



## 5. Conclusions

Aquest estudi vol significar el punt de partida per a d'altres treballs de recerca que considerem s'haurien de dur a terme per poder avançar cap a una situació d'igualtat entre dones i homes en l'àmbit federatiu en particular i en el món de l'esport en general.

Som conscients de les limitacions de l'estudi derivades del reduït nombre de subjectes, no obstant, l'enquesta l'han respost gairebé el 50% de les possibles subjectes d'estudi.

A trets generals podem concloure que:

- Quantitativament s'ha demostrat que la dona en els llocs directius de federacions esportives catalanes ocupa un paper minoritari (9.11%) i que només en dues de les 62 federacions es supera el 50% de representants femenines.
- Pel que fa al nivell d'acompliment de la quota establerta pel CIO, només un 32,26% (20 de 62) de les FFCC el compleixen actualment i si tenim en compte aquelles federacions amb modalitats olímpiques el % és del 41,37% (12 de 29).
- L'anàlisi qualitatiu de l'estudi ens ha permès aproximar-nos al perfil d'aquesta dona directiva. Així doncs, a grans trets es pot concloure que el prototip de dona correspon al d'una dona d'entre 40 i 55 anys d'edat amb fills, majoritàriament 2.
- A nivell de formació es tracta d'una dona en el 72,4% dels casos amb estudis universitaris de grau mig (24,1%) o superior (48,3%), treballadora amb un horari complert i amb flexibilitat horària, però que en el 53,6% dels casos no en depèn ningú econòmicament, tot i que assistencialment en depenen d'elles en un 62% dels casos. En relació a les feines domèstiques és molta la responsabilitat que recau en elles ja que només en un de cada cinc casos el repartiment de les tasques domèstiques i assistencials és equitatiu entre els diferents components de la família. Així doncs, el 41,4% dels casos considera que ho fa tot o gairebé tot ella sola i un 34,5% rep ajuda externa remunerada.
- Des del punt de vista esportiu parlem d'una dona que en l'actualitat i gairebé en la seva totalitat és practicant a nivell de lleure o salut havent estat anteriorment esportista de competició d'alt nivell.



## Comissió Dona i Esport

---

- Pel que fa al càrrec directiu que ocupen les dones és evident que el tipus de responsabilitat que recau sobre elles està majoritàriament relacionada amb llocs secundaris i de suport administratiu amb una dedicació mitja de 5 hores setmanals sense cap tipus de remuneració econòmica.
- El càrrec es compagina majoritàriament amb d'altres funcions i càrrecs en el món de l'esport com ara l'entrenament o l'arbitratge on en la gran majoria dels casos són càrrecs no remunerats laboralment.
- Malgrat la situació precària que sembla ocupar la dona en aquest sector de l'esport, les dones que ocupen aquests càrrecs majoritàriament opinen que no tenen dificultats per desenvolupar la seva funció i en canvi és major el nombre de dones que consideren tenir dificultats quan desenvolupen altres activitats fora de l'àmbit federatiu.
- Sí que és una opinió generalitzada el fet que cal desenvolupar accions addicionals per incorporar major nombre de dones en aquests càrrecs de decisió.
- Com a únic tret positiu a destacar és la tímida i lenta tendència a augmentar i millorar la presència de la dona en l'àmbit federatiu: s'aprecia un augment de dones a les estructures federatives al llarg de l'any 2000 i una major responsabilitat i grau de decisió en els càrrecs que aquestes assumeixen.

Per a propers estudis, el grup de treball considera important poder comparar la informació generada per l'estudi amb d'altra equivalent del sector masculí, altres comunitats autònomes, així com aprofundir en el motiu que sembla ser que dificulten, pel fet de ser dona, les tasques quotidianes en general i, encara que en menor grau, també les federatives.



## Annexes